

---

# Stáž - Dánsko

Prezentace stáže pedagogického pracovníka

**Vzdělávání dětí s OMJ** - Seznámení se s metodami práce, začleňováním a podporou dětí s odlišným mateřským jazykem

Termín: 12. 12. 2022 – 15. 12. 2022

**Autor: Mgr. Regína Ouhledová**



EVROPSKÁ UNIE  
Evropské strukturální a investiční fondy  
OP Praha – pól růstu ČR



# Obsah prezentace

1. Pedagogický pracovník dánském předškolním vzdělávání
2. Navštívená školka
3. Kurikulum školky
4. Obecné postřehy ze stáže
5. Poznatky ze stáže
6. Poznatky ze stáže děti OMJ a dětmi se speciálními vzdělávací potřebami
7. Přínos stáže pro MŠ



EVROPSKÁ UNIE  
Evropské strukturální a investiční fondy  
OP Praha – pól růstu ČR



# Předškolní vzdělávání

- Jesle nebo soukromé chůvy od 10 měsíců věku dítěte
- Děti jsou přijímány do MŠ od 2 ¾ - 3 let
- Nultá třída od 5 – 6 let (povinná, už na ZŠ)
- ZŠ 10 let povinné školní docházky
- Větší volnost pro učitele, co se týče výběru učebnic, témat a stylu výuky
- V 9. třídě závěrečné zkoušky, známkování začíná až v 8. třídě
- Potom gymnázium, střední odborná škola nebo „efterskole“ více informací (<https://en.wikipedia.org/wiki/Efterskole>)
- Důraz se klade především na spolupráci a tzv. „well-being“ (<http://prothea.cz/blog/co-je-wellbeing/>)



EVROPSKÁ UNIE  
Evropské strukturální a investiční fondy  
OP Praha – pól růstu ČR



# Předškolní vzdělávání



- Školský zákon pro celé Dánsko, pak pro jednotlivé oblasti (Pedagogové, asistenti pedagogů, vedení, logoped)
- Důraz je kladený na „anerkendelse“ – uznání, porozumění, chválení,
- „Fællesskab“ kolektiv – děti jsou vedeny k tomu, aby si pomáhaly, ne soutěžily
- ”Well-being” – cílem je, aby bylo dětem dobře, vedly kvalitní, pohodový, šťastný život
- Děti mají více volnosti, ale i zodpovědnosti
- Klade se důraz na sociální dovednosti
- Tráví se hodně času venku (povinně)
- Děti po obědě odpočívají pouze výjimečně (pouze ty nejmladší)

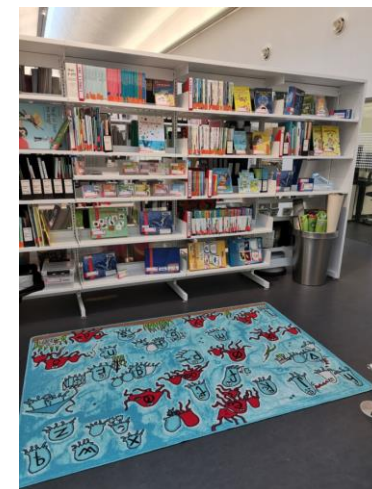


EVROPSKÁ UNIE  
Evropské strukturální a investiční fondy  
OP Praha – pól růstu ČR



# Předškolní vzdělávání

- Ve školkách se nevaří, děti si nosí jídlo v krabičkách. Většinou mají ve školce pouze ovoce, nebo menší svačinku
- Státní i soukromé školky
- Některé školky mají specifické zaměření – přírodní (ekologická) školka, lesní školka
- Učitelé pracují 37 hodin týdně, otevírací doba zpravidla od 6:30-17:00, v pátek do 16:00
- Odchod do důchodu 60-61 let
- Dovolená 6 týdnů + státní svátky
- Velké zastoupení mužů ve vzdělávacím procesu skoro polovina



EVROPSKÁ UNIE  
Evropské strukturální a investiční fondy  
OP Praha – pól růstu ČR

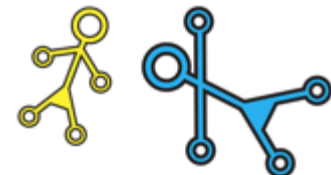


# Pedagogický pracovník v předškolním vzdělávání

- 3,5 roku studia na univerzitě – bakalář, možnost pokračovat v magisterském studiu (2 roky)
- Během studia 4 praxe
- 3 zaměření: Speciální pedagog, pedagog volného času, předškolní pedagog
- Denní studium, studijní skupiny, samostudium, společné projekty
- Stipendia
- Státní závěrečná zkouška
- Hodně praxe, práce s didaktickými pomůckami ...



EVROPSKÁ UNIE  
Evropské strukturální a investiční fondy  
OP Praha – pól růstu ČR



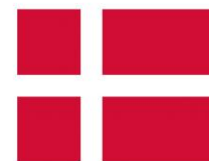
# Navštívená školka - Amsterdamvej



- Tato školka byla založena již v roce 1933
- Původně soukromá teď pod Magistrátem Kodaně, který třikrát ročně na soukromé školky dohlíží 2x ohlášenou návštěvu a 1x neohlášenou
- Kapacita 40 dětí 3 třídy (2 malé skupiny Motýlci a Čmeláci a 1 předškoláci)
- Již od jejího založení, MŠ je vnímána jako rodina a druhý domov pro děti i dospělé. Tam, kde to bylo možné, bylo „institucionální“ odstraněno. Vzhledem k její historii se zde uplatňují silné hodnoty vyplývající z množství tradic.
- Velmi populární školka s dlouhým pořadníkem
- Velká, rozmanitá zahrada
- 10 zaměstnanců (6 pedagogů, 3 pomocníci, 1 pomocná síla)



EVROPSKÁ UNIE  
Evropské strukturální a investiční fondy  
OP Praha – pól růstu ČR



# Kurikulum školky - Amsterdamvej

- Děti musí být vidět slyšet, být uznáváno, prožívat demokracii a mít právo hrát si
- Rozvíjejí především kompetence: sociálně funkční, po Covidové zkušenosti – žít tady a teď
- Podporují hodnoty: školka je rodina pro dospělé a děti; bere ohled na každého; dospělý není v pozici neustálého spolupracovníka, ale je stále připraven dětem pomoci; blízkost a dobré vztahy na prvním místě
- Děti se musí naučit solidaritě ne mít špatné svědomí
- Učení podporují každodenními tzv. výzvami
- Podpora „zdravého rozumu“
- Inkluze jako neustálý proces
- Velký důraz na výuku jazyka



EVROPSKÁ UNIE  
Evropské strukturální a investiční fondy  
OP Praha – pól růstu ČR





# Kurikulum školky – Amsterdamvej – HRA jako ústřední bod každodenního života



EVROPSKÁ UNIE  
Evropské strukturální a investiční fondy  
OP Praha – pól růstu ČR



# Obecné postřehy ze stáže

- Školku jsem navštívila v období příprav na vánoční svátky. Velkou tradicí je zde lampionový večírek. Tento večírek naznačuje, že vstupujeme do předvánočního měsíce
- Zdobil se vánoční stromek, vyráběli se ozdoby, peklo se cukroví
- Volnější měsíc
- 7. 12 knihovna – předškoláci
- Místnosti jsou sice rozděleny, ale do 10. 30 hod mohou děti navštěvovat jakékoliv místo nezáleží na věku či pohlaví po té jdou do kmenových místností a čte se jim – velký důraz na **dialogické čtení**
- Důraz kladen na přechodové situace (např. ranní příchod, odpolední odchod atp.)



EVROPSKÁ UNIE  
Evropské strukturální a investiční fondy  
OP Praha – pól růstu ČR



# Obecné poznatky ze stáže

- Úplata za vzdělání je na tento školní rok 2010,- DKK/ měsíc. Nad 3 roky levnější. Nultý ročník zdarma.
- Strava – není zajištěna v MŠ – rodiče nosí svačinky
- Nástroje: portfolia; komunikace s rodiči face to face; kontrola 360 jednou ročně; fotografické koláže po celé školce
- Pevně stanovené roční akce – tradice
- Skřítek Rasmus, který bydlí ve školce na půdě
- Dva týdny v roce pořádají dětské masáže
- Co nejvíce času tráví venku, jezdí na kole atp.
- Eventuálně podávané jídlo musí být, dle platných dánských vyhlášek, v BIO kvalitě

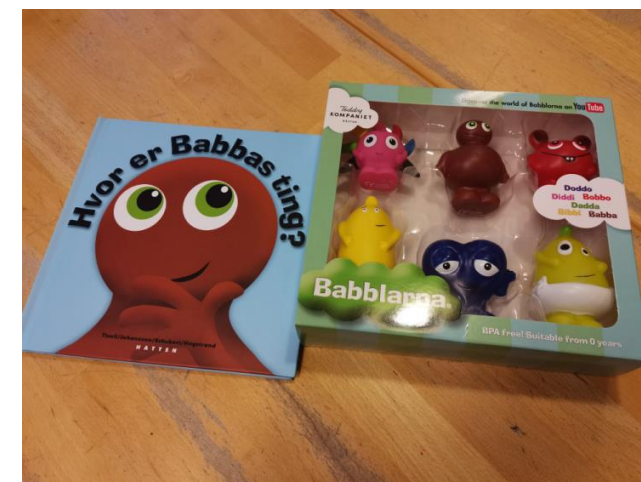


EVROPSKÁ UNIE  
Evropské strukturální a investiční fondy  
OP Praha – pól růstu ČR

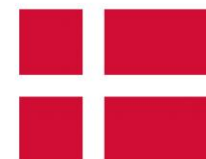


# Poznatky ze stáže – děti OMJ

- Každý den se četl příběh s kalendáře do kterého byly začleněni i příběhy dětí cizinců (8 OMJ)
- Po 3 měsících ve školce jsou děti s OMJ testovány z jazyka, pokud nerozumí, přes komunu (úřad) je možné požádat o tlumočníka s pedagogickým minimem nebo logopeda
- Jazykové testy si školka připravuje sama
- Ve školce je uveřejněna myšlenková mapa ročního projektu
- Fotky pro děti z aktivit po celé školce – nutí je to komunikovat
- Komunikační jazyk dánština s využitím komunikačních kartiček
- Babbas – knížky a postavičky, možnost interakce i na tabletu
- 2x týdně aktivity pro rozvoj řeči (logopedie)



EVROPSKÁ UNIE  
Evropské strukturální a investiční fondy  
OP Praha – pól růstu ČR

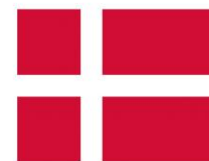


# Přínos stáže pro MŠ Monty

- Organizace dne
- Velkolepá podpora kreativity dětí a samostatnosti
- Volná a velmi příjemná atmosféra, žádný tlak na výuku.
- Učitel je zde jako důvěryhodná osoba, které si řeknu o pomoc, když jí potřebuji
- Dialogické čtení. Jako nástroj pro rozvoj jazyka děti s OMJ
- Pevně stanovené tradiční aktivity – po celý rok (komunitní zahrada)



EVROPSKÁ UNIE  
Evropské strukturální a investiční fondy  
OP Praha – pól růstu ČR



**Motto školky: „Člověk je dokonale lidský, jen když si hraje.“**

*Friedrich Schiller*

---

Stáž se konala v rámci projektu MŠ Monty - výzva 54

(reg. č. CZ.07.4.68/0.0/0.0/19\_071/0001900), který je financován Evropskou unií v rámci Operačního programu Praha - pól růstu ČR.



EVROPSKÁ UNIE  
Evropské strukturální a investiční fondy  
OP Praha – pól růstu ČR

